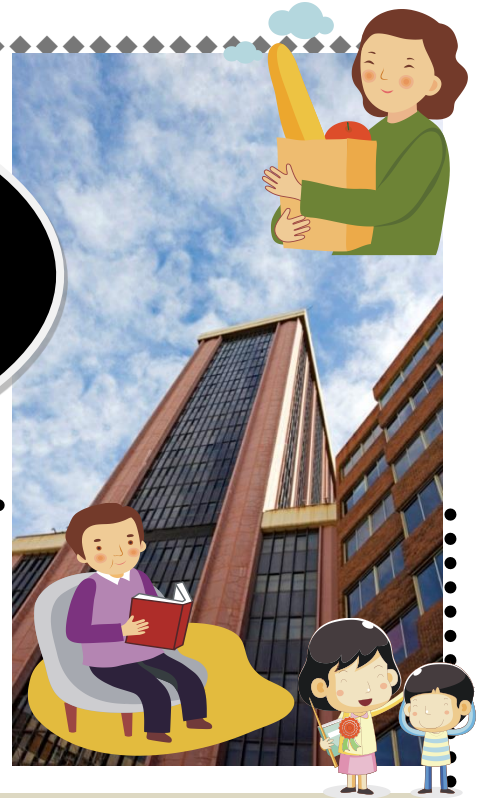


**Vale la pena intentar!  
Disfrutemos de la vida  
mucho mejor. Soliciten una  
vivienda pública.....!**



Las viviendas manejadas por esta agencia se ofrecen a bajo costo y son excepcionalmente cómodas. Un departamento de la agencia de vivienda en Saitama no es la excepción. Es muy difícil salir seleccionado/a debido al gran número de solicitudes. Pero como dice el título: Vale la pena intentarlo!

Si fueras el seleccionado/a disfrutarías de un estilo de vida muy cómodo en la vivienda subsidiada por Saitama.

Seguido nos preguntan que como se solicita una vivienda prefectural para extranjeros. Comparada con la vivienda privada, estas tienen una renta muy baja y también los extranjeros pueden vivir en ellas. Aunque hay en varios lugares, no hay mucha vivienda de este tipo disponible en Saitama. Y los pocos que existen estan rentados con rentas muy baratas. Ya les mencionamos que si es posible para los extranjeros con estatus de residente solicitar una de estas viviendas. Sin embargo, es necesario cumplir con los requisitos para poder solicitarla. Por ejemplo, deben estar vecindados o trabajar en Saitama. El ingreso por familia deberá estar por debajo del estándar. Durante cuatro veces al año, en enero, abril, julio y octubre, se hace una lotería para seleccionar a los ganadores. La forma para solicitar (la cual es gratis) está disponible en la ciudad y en la agencia llamada Saitama Housing Supply Corporation, en la oficina matriz o en sucursales..

**Solicitudes: 4 veces al año. Ponga especial atención a su área favorita en su localidad. No deje pasar la oportunidad.**

- A. Seleccione su apartamento favorito.
- B. Verifique si puede solicitar o no. Es imposible para aquellas familias de mas de tres personas solicitar un departamento para dos personas.
- C. Despues de verificar, llene todos los puntos necesarios en la solicitud.
- D. Envíe la solicitud (una por familia) por correo dentro del límite de tiempo. Se descalificará a quienes envíen dos o mas solicitudes.
- E. A todos los solicitantes se les asignará un número. Los ganadores se seleccionan por suerte y se inicia el proceso para cambiarse. Algunas veces hay muchos ganadores. Tenga en cuenta que si no intenta, no tiene chanza alguna de ganar. Tomará tiempo para solicitar. Vale la pena intentarlo.



**Hay una Guía para prepararse en caso de un temblor.  
Panfleto y Tarjeta de Emergencia**

Ya tuvimos una experiencia con el Gran Temblor del Este de Japón, y ha habido muchas conferencias y juntas por el mismo motivo. FICEC ya publicó la “Guía y Tarjeta de Emergencia en caso de Desastres” en 7 idiomas. Esta guía ayuda a los extranjeros a aprender a cómo actuar en caso de un desastre. Contiene las áreas para evacuación, seguridad/bienestar para la familia y temas que comúnmente no se hablan en la familia. Publicada en: Inglés, chino, coreano, español, portugués, filipino (tagalog) y japonés. La Tarjeta de Emergencia está junto a la Guía. Se les prestará ayuda al mostrar esta tarjeta a cualquier japonés que no entienda su idioma. Guía y Tarjeta son gratis. Contacte a FICEC si usted está interesado/a.

**Se solicitan voluntarios intérpretes y traductores!**

Conoces amigos que hablen japonés fluido? Solicitamos personas para la traducción de documentos públicos o panfletos en relación con FICEC. Sin embargo, no siempre hay traducciones que hacer. FICEC les informará cuando sea necesario, idiomas: Inglés, chino, coreano, español, portugués y filipino (tagalog). Requisitos: No importa donde vivan. La primera reunión será en FICEC y las comunicaciones a seguir serán por medio de e-mail. Se prefieren personas con más de un año de experiencia traduciendo o interpretando. Remuneración: Basada en los estándares de FICEC y dependerá del campo a traducir y también del volumen. Llame a FICEC para sacar una cita. Contacto: Fujimino International Cultural Exchange Center (FICEC)

☎ 049-256-4290

**Sabes cuál es el salario mínimo en Saitama para el año fiscal 2012?**

Estás enterado/a que el “salario mínimo en Saitama” aplica a aquellos que trabajan en una compañía y el “salario mínimo por industria por grupos” para el ramo según se indica abajo. Esto es solo un ejemplo.

| <b>Salario mínimo en Saitama: 771 yen/hora.</b>   |               |
|---|---------------|
| <b>Al 1 de Oct. 2012</b>  |               |
| <b>Pago mínimo por grupos, industria</b>  | <b>¥/hora</b> |
| Productores de metales no-ferrosos  | 832           |
| Componentes electrónicos, aparatos, circuitos, equipos, equipos de información-comunicación   | 836           |
| Equipos de transporte   | 847           |
| Aparatos ópticos, lentes, relojes y refacciones   | 845           |
| Vendedores  | 802           |
| Vendedores de autos   | 847           |
| En Saitama, el salario mínimo por grupos, industria, tiene prioridad sobre el salario mínimo. (Fecha de publicación: Diciembre 1, 2012) |               |