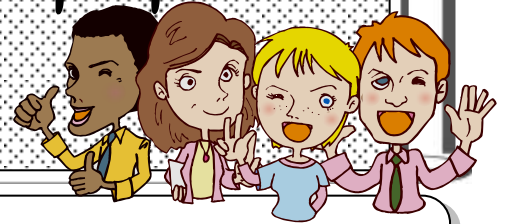


「가족체재」로 부터의 탈출?!



아버지의 활약을 기대해 일본에 가려고 하는 가족 여러분. 다시 한번 더 생각해 보시지 않겠습니까. 일본도 많은 나라와 같이 생활의 장소로서는 어려운 현실이 있다는 것을 알아 주세요.



● 「기능」의 재류 자격을 가진 사람의 가족

요리사로 일본에 와 있는 사람(「기능」의 재류 자격)의 가족은, 「가족체재」라고 하는 재류 자격을 받고 일본에서 살 수 있습니다. 그런데, 이 재류 자격에는 여러가지 면에서 문제가 있습니다. 예를 들어, 카레 가게에서 일하는 네팔인 요리사(「기능」의 재류 자격)가 모국으로부터 아내와 아이를 불러왔다고 합시다. 아내와 아이는 「가족체재」라고 하는 재류 자격이 됩니다.

「기능」(혹은 다른 취로계 재류자격)으로 일본에 온 사람은 열심히 10년 일해 급여도 그 나름대로 받고 있으면 「영주」신청에의 길이 열립니다(세대의 연수입이 300만엔 정도가 기준이라고 합니다). 요리사인 아버지가 영주권을 받으면 가족은 비교적 간단하게 영주권을 받을 수 있습니다.

이 10년 남짓한 사이에 지방도시에도 외국인 경영의 에스닉·레스토랑이 많이 생겼습니다. 그러나, 전부가 경영이 잘 되고 있다고는 할 수 없습니다. 요리사에게 제대로 된 급여를 지불하지 못하는 가게도 많이 있습니다. 제일 외국인의 생활설계에 빠뜨릴 수 없는 것은 우선 자신의 비자(재류 자격)를 안정시키고 거기에 가족의 비자도 안정된 것으로 해(즉 영주의 재류 자격을 취한다)가는 것입니다. 영주권을 받으면 아무 일이나 할 수 있습니다. 그러나, 수입이 너무 적으면 영주 허가가 내리지 않습니다.

● 「가족체재」인 사람은 본격적으로 일할 수 없습니다

거기서 문제가 되는 것이 「가족 체재」인 사람은 본격적으로는 일할 수 없다는 것입니다. 남편의 급여가 적어서 아내도 일해 가게에 보탬이 되고 싶어 하지만 그러나 「가족 체재」인 분은 입국관리국으로부터 「자격외활동허가」를 받아 주 28시간까지만 아르바이트는 할 수 있습니다만 그 이상은 일할 수 없습니다. 더 큰 문제가 되는 것은 아이들의 재류 자격입니다. 불러 온 아이들이 일본어를 충분히 습득하는 것은 힘든 일입니다. 게다가 부모의 수입이 안정되지 않으면 대학은 커녕 고교 진학의 허들도 높아져 버립니다. 이 아이들이 고등학교에서 진학할 수 없다고 하면 장래 회사에 취직해 취업계의 재류 자격으로 변경하는 길도 끊겨져 버립니다. 일도 할 수 없고, 공부도 할 수 없어 단지 단시간의 아르바이트를 하는 것만으로 언제까지나 불안정한 「가족체재」인 채로 지내야만 합니다.

아이들이 일본에서 재류 자격을 가지고 일하려면 열심히 공부해서 일본의 대학에 가 취직하든지, 모국의 대학에 가서 졸업한 후에 일본으로 돌아오든지(다만 일본에 취직자리가 있을 때의 이야기입니다만)해야 됩니다. 혹은 일본인이나 영주자와 결혼했을 경우에는 일할 수 있는 재류 자격이 됩니다. 그러나 이러한 상태에 놓여져 진학도, 일도 못하고 있는 아이들이 꽤 많기 때문에 물을 개선해야 하는 것이 아닐까 생각합니다. 해설·행정 서사 후지바야시 미호

**임시로 지불되는 급부금
두가지 소식**

◆임시복지급부금 . . . 소비세율의 인상으로 소득이 적은 분의 부담을 줄이기 위해 「임시복지급부금」이 지불되고 있습니다 . 아직 신청하지 않은 분은 빨리 신청해 주세요.

- ◎대상/시민세균등할세가 비과세인 분 (과세자의 부양자나 생활보호수급자는 제외)
- ◎지급액과 신청기한/한사람당 만엔(기초연금이나 아동부양수당을 받고 있는 분은 한사람당 만오천엔) 12월 1일(월)까지.
- ◎필요서류/①임시복지급부금신청서 ②신청대상자전원의 공적신분증명서 사본 (건강보험증등) ③입금 계좌의 통장 또는 현금카드의 사본 ④인감

◆육아 세대 임시특례급부금 . . . 신청서를 보내드렸습니다. 반드시 제출해 주세요

- ◎지급액/평성 26년 1월 1일 시점으로 중학 3학년 이하의 자녀 한사람당 만엔
- ◎신청기한/12월 1일(월) ◎제출방법/시야쿠쇼육아지원과 앞으로 우송해 주십시오.

**헤매지 말고 오세요
「일본어교실」로의 길 안내**



후지미노국제교류센터 (FICEC) 의 「일본어교실」은 토부토쵸선카미후쿠오카역에서 5분 정도의 장소로 이전하고 나서 2개월이 지났습니다. 교실이 역에서 가깝다고 하기도 하고, 갑자기 일본어를 배우고 싶다고 하는 학생들이 증가했습니다만 「찾는데 고생했습니다」라는 의견도 들었습니다.

알기 쉬운 약도를 그려봤습니다. 그래도 찾기 어려울 때는 전화해 주세요. 마중가겠습니다.

목표는①사이타마리소나은행 ②주차장 (FICEC의 주차장은 아닙니다) ③주차장 안에 있는 크림색 건물입니다.

「Information Fujimino」는 11월호부터 격월로 발행합니다

친구를 만들자!! 후지미시 보육소 「아소보(놀자)모임」 알고 계십니까

학교에 들어가기 전의 자녀가 있는 여러분, 새로운 친구를 만들 기회가 있습니다. 후지미시의 보육소에서는 10월부터 2월까지의 「아소보 모임」의 일정을 발표했습니다. 새 친구도 만들고 초등학교 입학 체험도 겸해 부담없이 참가하시는 것은 어떠실런지요.

■ 개최일/목요일 10:00~11:30

《★10/9,23 ★11/6,20 ★12/11 일 ★1/15,29 ★2/5,19》

- | | | |
|-----|------------------------|------------------------|
| ■문의 | 제 1 보육소 ☎ 049-251-6553 | 제 2 보육소 ☎ 048-472-9174 |
| | 제 3 보육소 ☎ 049-252-4811 | 제 4 보육소 ☎ 049-251-9785 |
| | 제 5 보육소 ☎ 049-251-9784 | 제 6 보육소 ☎ 049-251-4741 |



※일정이 다를 수도 있습니다만 보육원에서도 실시하고 있습니다.

- | | |
|---------------------------|----------------------------|
| 후지미노보육원 ☎ 049-256-8862 | 코바토보육원 ☎ 049-251-8966 |
| 케야키보육원 ☎ 049-268-7255 | 코도모노소노 Baby ☎ 049-261-7077 |
| 니시미즈호다이보육원 ☎ 049-268-5558 | 갓세코바토보육원 ☎ 049-263-8800 |
| 케야키와카바보육원 ☎ 049-253-8811 | 후지미스쿠스쿠보육원 ☎ 049-252-3414 |
| 후지미렌게보육원 ☎ 049-275-0138 | 하리가야보육원 ☎ 049-275-0077 |